

Outlook 2003 設定說明

OfficeMail 企業郵件 / 虛擬主機郵件

【版權及商標聲明】

Cloudmax 匯智提供用戶商務用郵件服務，本文件由 Cloudmax 匯智製作，用於教導用戶進行郵件服務相關設定，內容中所使用的郵件工具非為 Cloudmax 匯智設計及擁有，若對程式資訊有疑問，請洽程式提供商。

本文件所引用之各商標及商品名稱分屬其合法註冊公司所有，絕無侵權之意，特此聲明。

【有限擔保責任聲明】

Cloudmax 匯智盡力製作本說明文件其正確性，但不擔保本文件無任何瑕疵，亦不為使用本說明文件而引起之衍生利益損失或意外損毀之損失擔保責任。若對本文件有任何疑問與建議，可利用下方資訊與我們聯繫：

電話：+886-2-2718-7200

傳真：+886-2-2718-1922

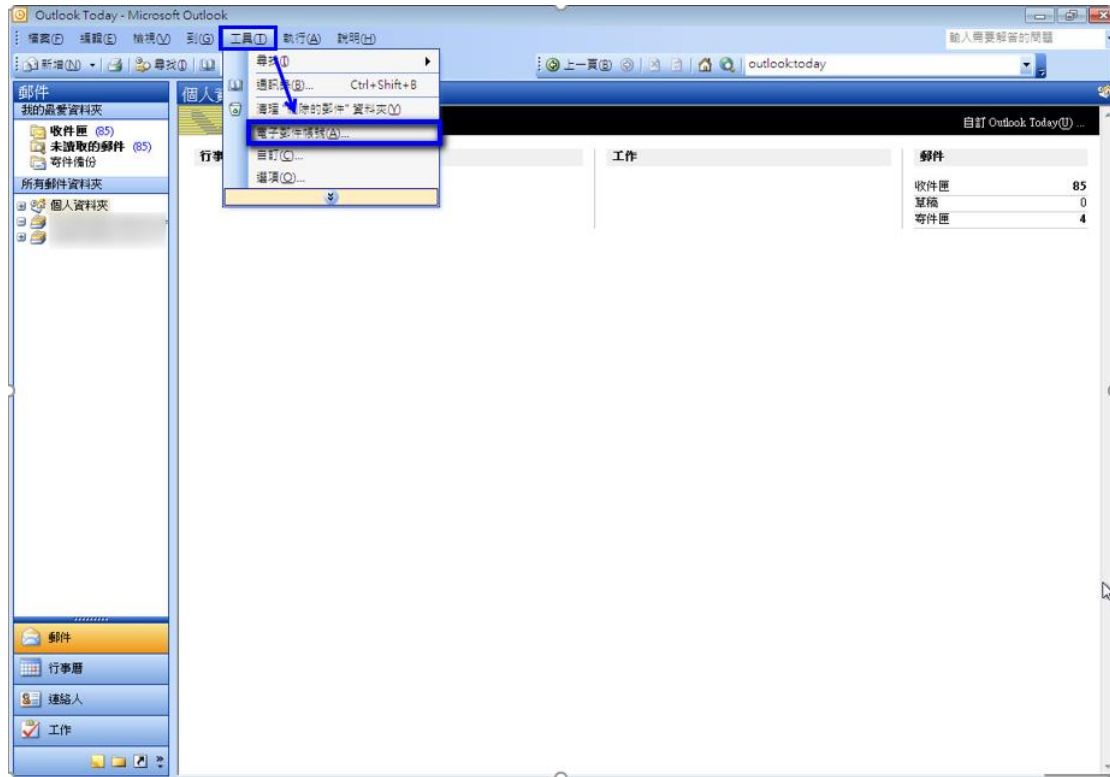
信箱：service@cloudmax.com.tw

目 錄

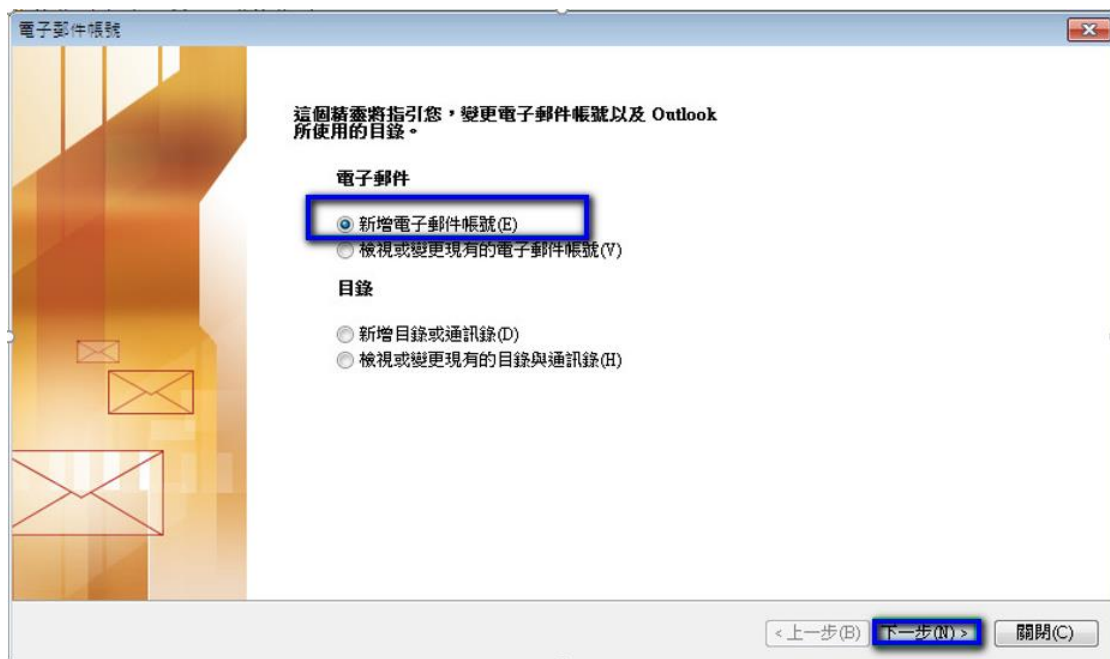
一、OfficeMail 企業郵件 POP3 設定方式	1
二、OfficeMail 企業郵件 IMAP 設定方式.....	5
三、虛擬主機 POP3 設定方式 (適用於 Cloudmax 匯智)	9

一、OfficeMail 企業郵件 POP3 設定方式

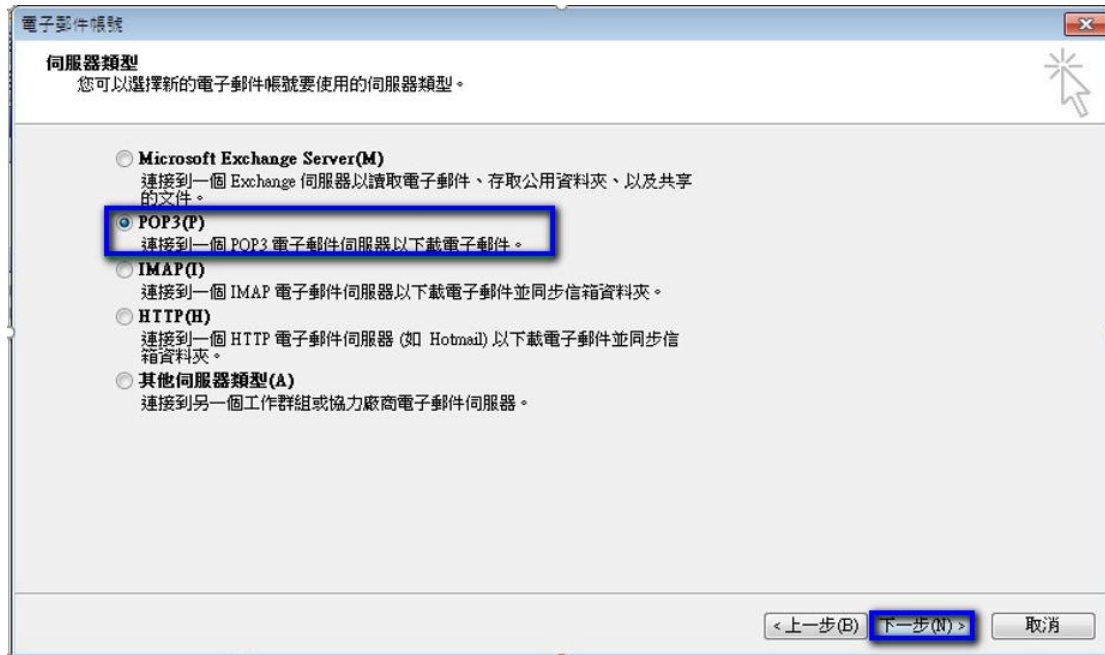
1. 點選「工具」→「電子郵件帳號」，開啟電子郵件帳號設定頁面。



2. 選擇「新增電子郵件帳號」後，點選「下一步」。



3. 選擇「POP3 (P)」，點選「下一步」。

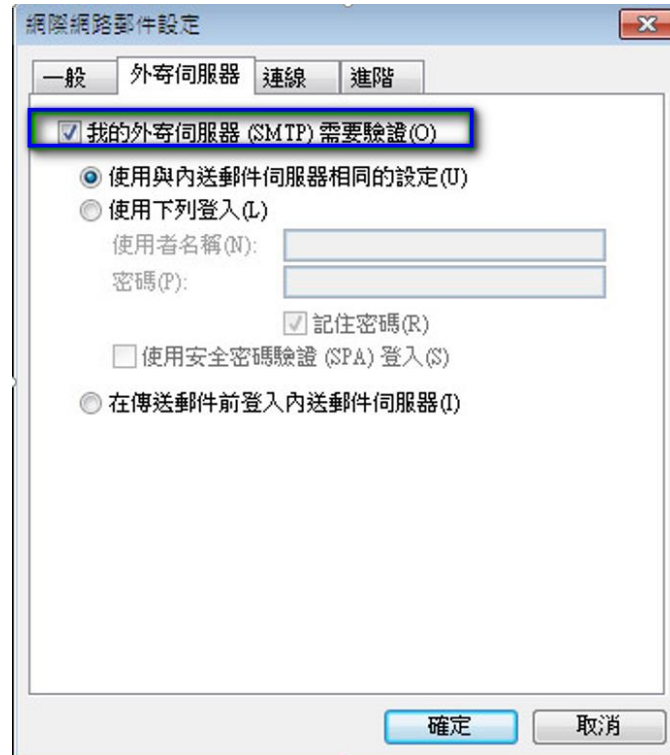


4. 依序輸入使用者資訊、登入資訊及伺服器資訊，在伺服器資訊中，內送郵件伺服器(POP)及外寄郵件伺服器(SMTP)的欄位，皆輸入 officemail.cloudmax.com.tw，資訊輸入完成後點選「其他設定」按鈕。(註：使用者名稱為您的電子郵件地址)

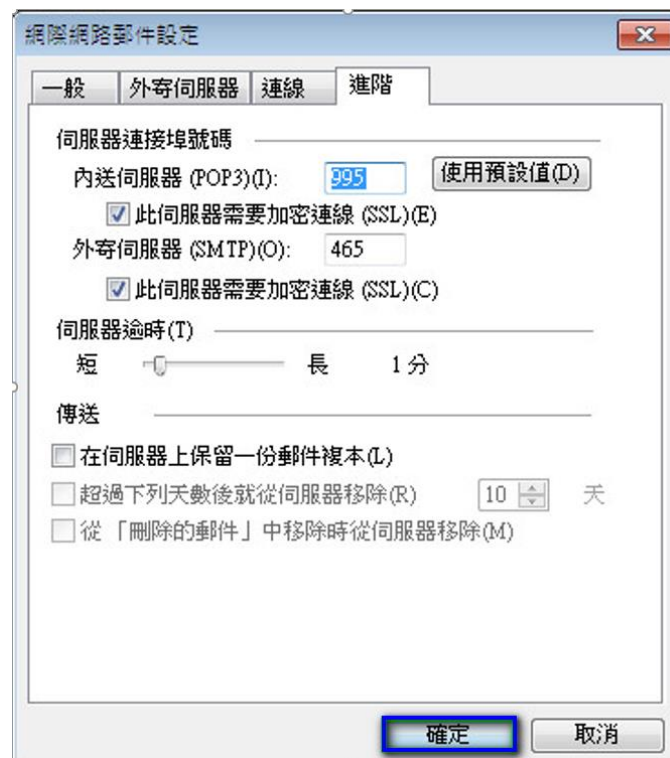


5. 點選其他設定後會開啟網際網路郵件設定頁面，在此頁面中會需要做二個設定，如下：

- 點選「外寄伺服器」分頁，勾選「我的外寄伺服器(SMTP)需要驗證(O)」。



- 點選「進階」分頁，依照下圖資訊完成設定，設定完後點選確定即可。



6. 回到下圖畫面後，點選「下一步」。



電子郵件帳號

網際網路電子郵件設定 (POP3)
您的電子郵件帳號需要這些設定才能生效。

使用者資訊

您的名稱(Y):

電子郵件地址(E):

登入資訊

使用者名稱(U):

密碼(P):

記住密碼(R)

使用安全密碼驗證 (SPA) 登入(L)

伺服器資訊

內送郵件伺服器 (POP3)(I):

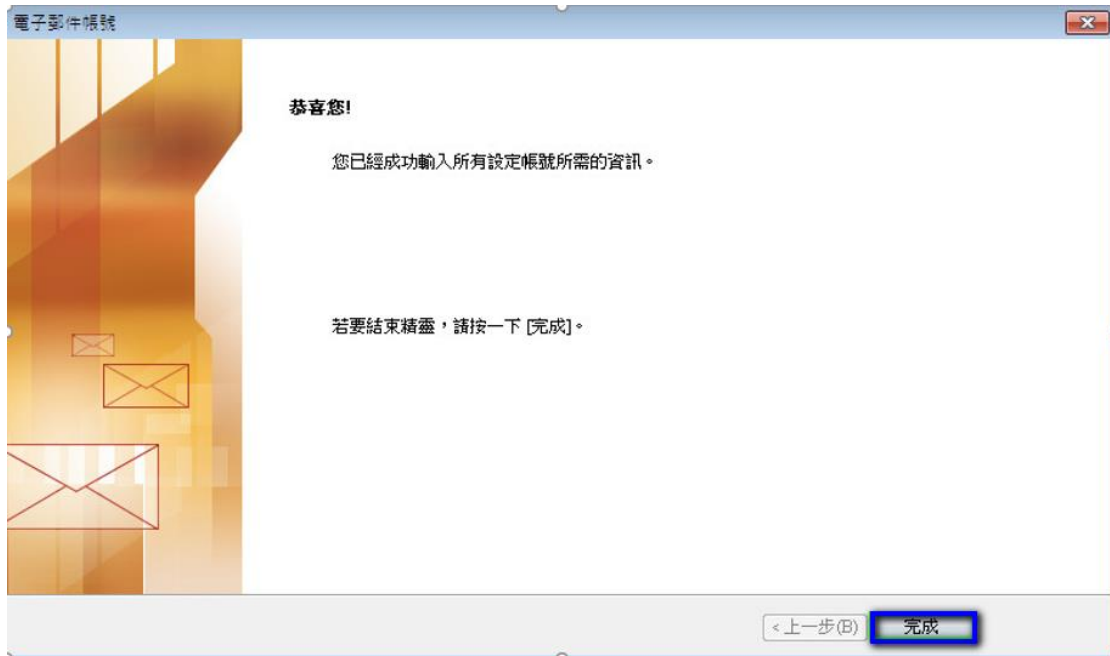
外寄郵件伺服器 (SMTP)(O):

測試設定

在填入本視窗資訊後，建議您按一下下面的按鈕以測試您的帳號。(網路必須連線)

< 上一步(B) **下一步(N) >**

7. 點選「完成」，這樣就完成設定了。



電子郵件帳號

恭喜您!

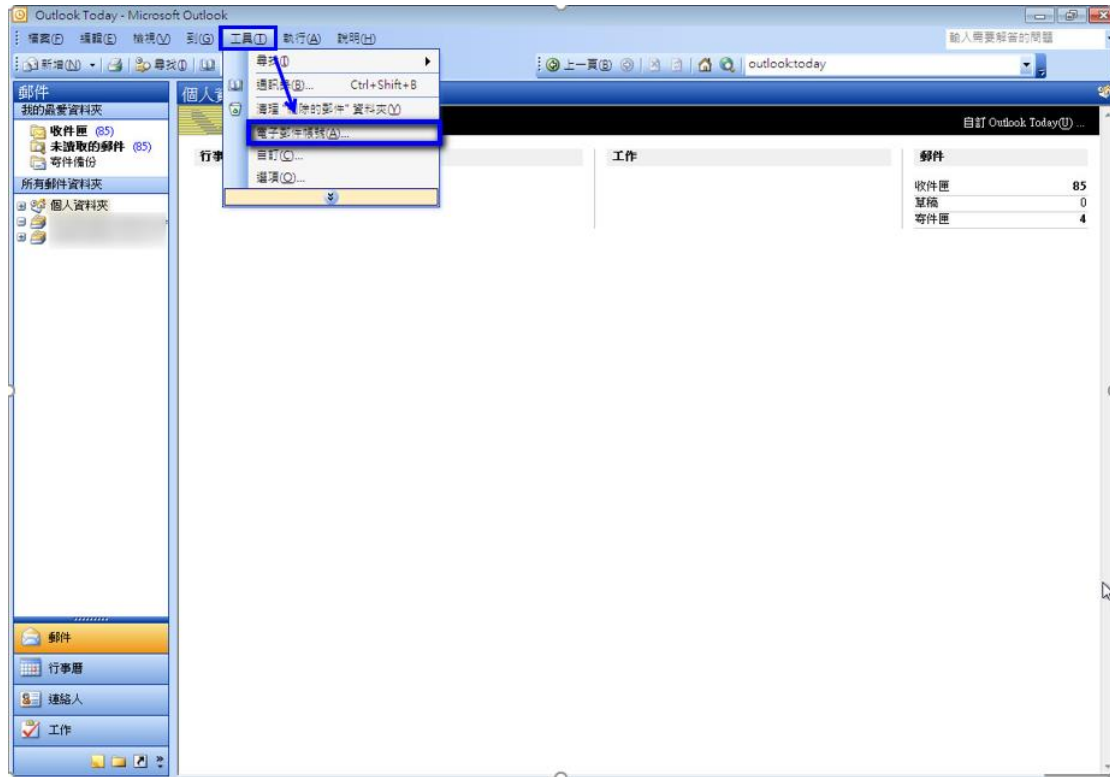
您已經成功輸入所有設定帳號所需的資訊。

若要結束精靈，請按一下 [完成]。

< 上一步(B) **完成**

二、OfficeMail 企業郵件 IMAP 設定方式

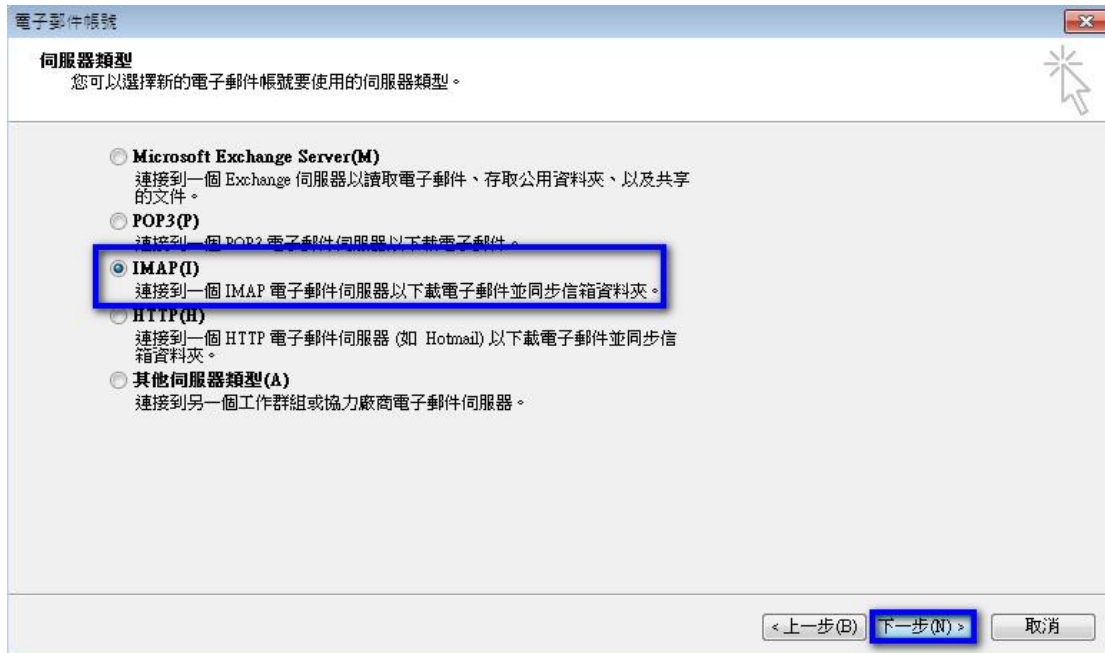
1. 點選「工具」→「電子郵件帳號」，開啟電子郵件帳號設定頁面。



2. 選擇「新增電子郵件帳號」後，點選「下一步」。



3. 選擇「IMAP (I)」，點選「下一步」。

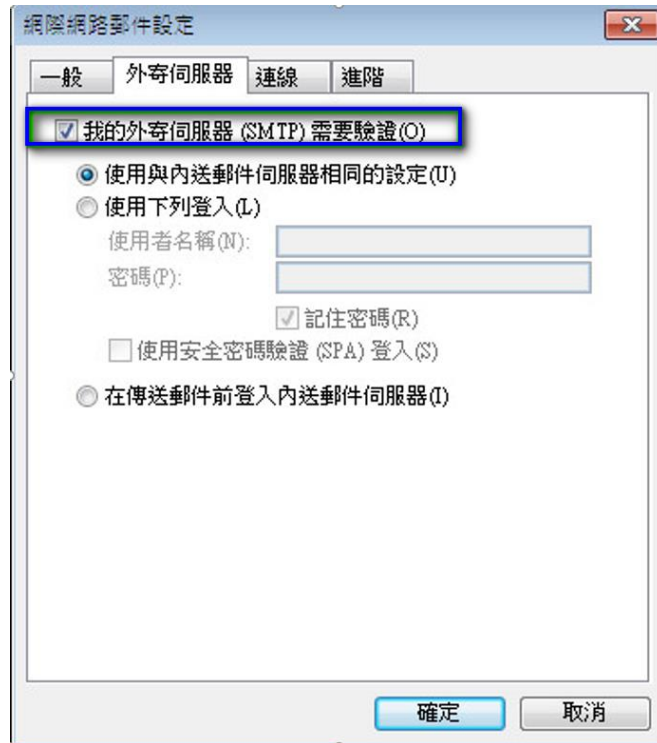


4. 依序輸入使用者資訊、登入資訊及伺服器資訊，在伺服器資訊中，內送郵件伺服器 (IMAP)及外寄郵件伺服器(SMTP)的欄位，皆輸入 officemail.cloudmax.com.tw，資訊輸入完成後點選「其他設定」按鈕。(註：使用者名稱為您的電子郵件地址)

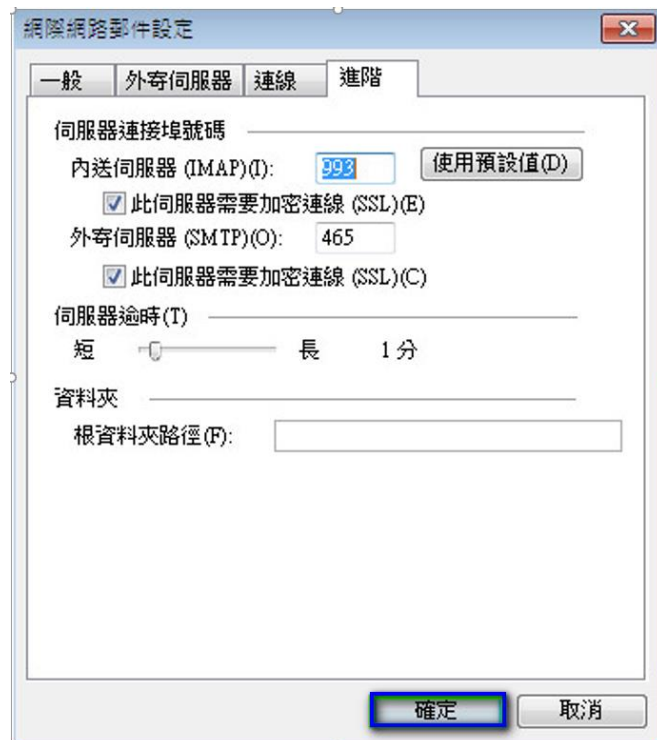


5. 點選其他設定後會開啟網際網路郵件設定頁面，在此頁面中會需要做二個設定，如下：

- 點選「外寄伺服器」分頁，勾選「我的外寄伺服器(SMTP)需要驗證(O)」。




- 點選「進階」分頁，依照下圖資訊完成設定，設定完後點選確定即可。



6. 回到下圖畫面後，點選「下一步」。

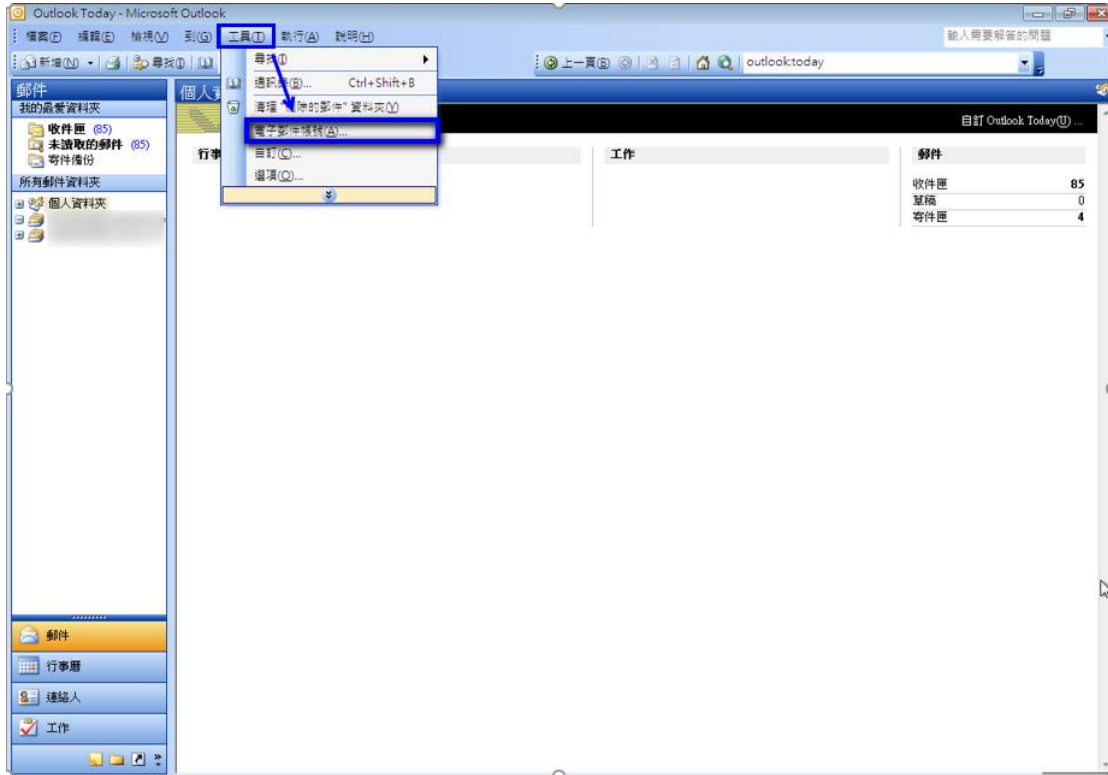


7. 點選「完成」，這樣就完成設定了。

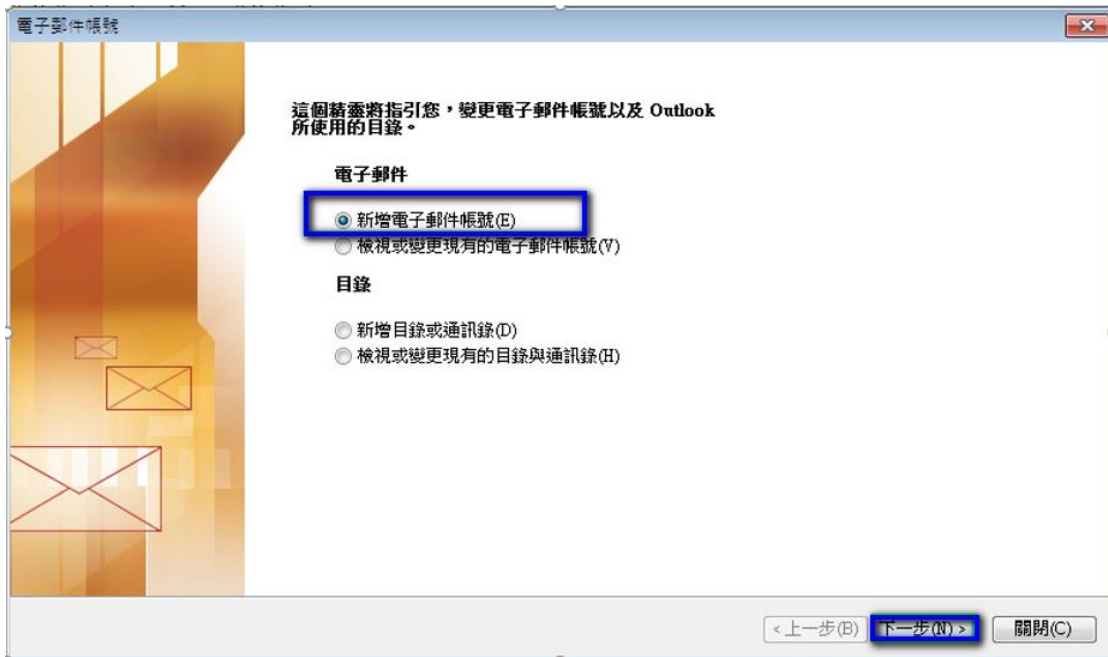


三、虛擬主機 POP3 設定方式 (適用於 Cloudmax 匯智)

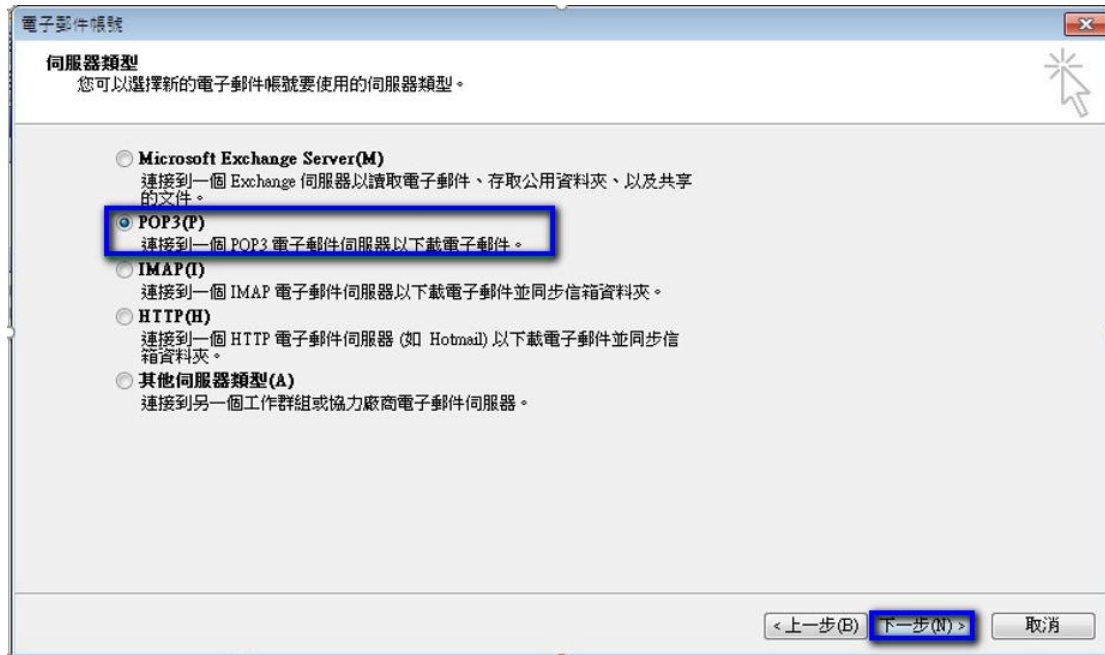
1. 點選「工具」→「電子郵件帳號」，開啟電子郵件帳號設定頁面。



2. 選擇「新增電子郵件帳號」後，點選「下一步」。



3. 選擇「POP3 (P)」，點選「下一步」。

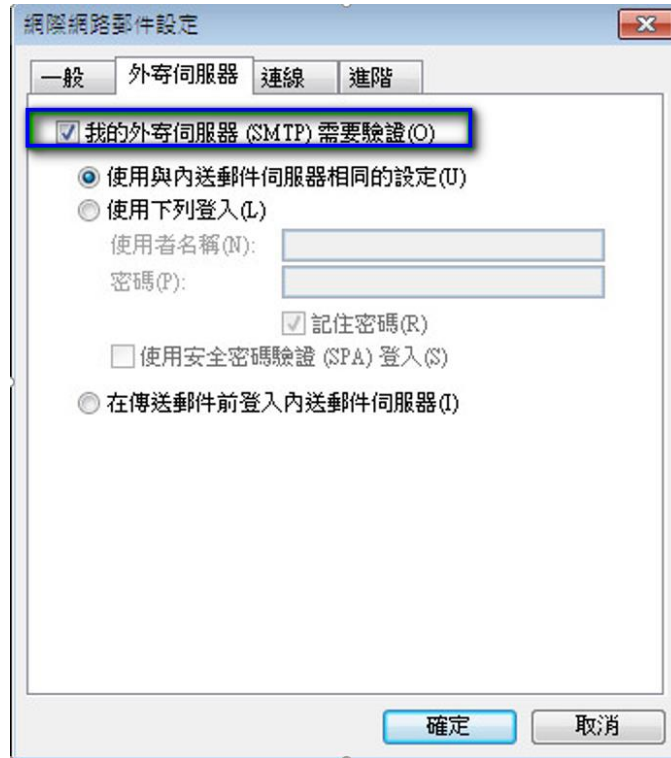


4. 依序輸入使用者資訊、登入資訊及伺服器資訊，在伺服器資訊中，需依您的網址來做設定，假設您的網址是 `test.cloudbase.com.tw`，則您的郵件伺服器即為 `mail.test.cloudbase.com.tw`，因此，在內送郵件伺服器(POP)及外寄郵件伺服器(SMTP)的欄位裡，皆輸入 `mail.test.cloudbase.com.tw`，資訊輸入完成後點選「其他設定」按鈕。(註：使用者名稱為您的電子郵件地址)

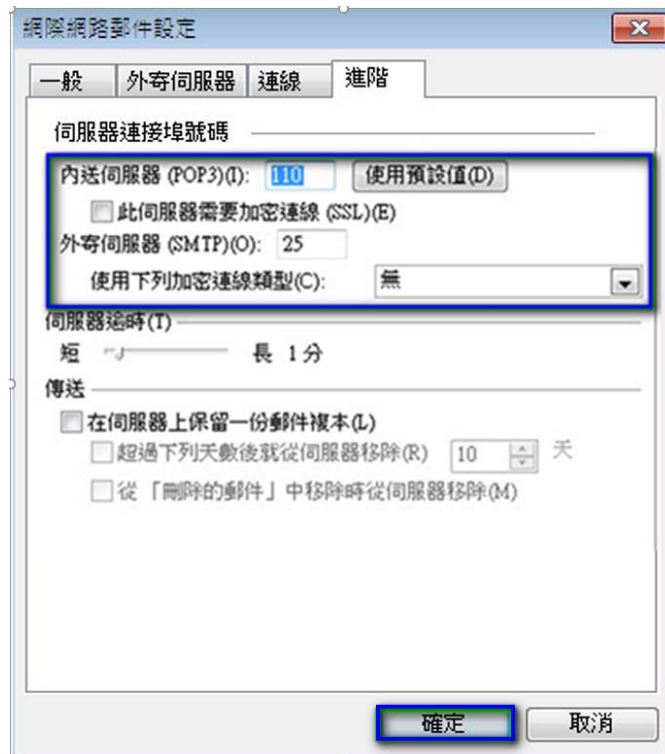


5. 點選其他設定後會開啟網際網路郵件設定頁面，在此頁面中會需要做二個設定，如下：

- 點選「外寄伺服器」分頁，勾選「我的外寄伺服器(SMTP)需要驗證(O)」。



- 點選「進階」分頁，依照下圖資訊完成設定，設定完後點選確定即可。



6. 回到下圖畫面後，點選「下一步」。



7. 點選「完成」，這樣就完成設定了。

