

Outlook Express 設定說明

OfficeMail 企業郵件 / 虛擬主機郵件

【版權及商標聲明】

Cloudmax 匯智提供用戶商務用郵件服務，本文件由 Cloudmax 匯智製作，用於教導用戶進行郵件服務相關設定，內容中所使用的郵件工具非為 Cloudmax 匯智設計及擁有，若對程式資訊有疑問，請洽程式提供商。

本文件所引用之各商標及商品名稱分屬其合法註冊公司所有，絕無侵權之意，特此聲明。

【有限擔保責任聲明】

Cloudmax 匯智盡力製作本說明文件其正確性，但不擔保本文件無任何瑕疵，亦不為使用本說明文件而引起之衍生利益損失或意外損毀之損失擔保責任。若對本文件有任何疑問與建議，可利用下方資訊與我們聯繫：

電話：+886-2-2718-7200

傳真：+886-2-2718-1922

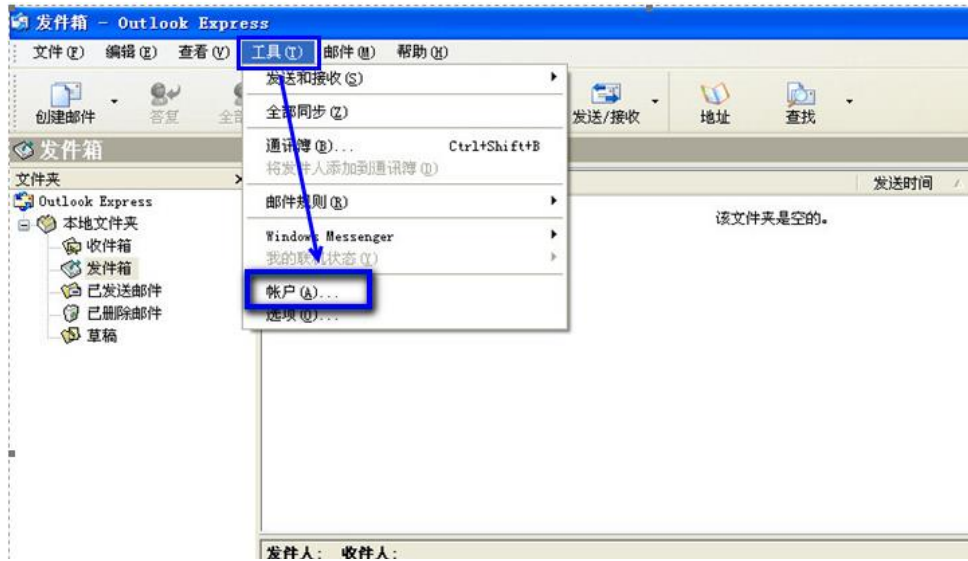
信箱：service@cloudmax.com.tw

目 錄

一、	OfficeMail 企業郵件 POP3 設定方式.....	1
二、	OfficeMail 企業郵件 IMAP 設定方式.....	7
三、	虛擬主機 POP3 設定方式 (適用於 Cloudmax 匯智)	13

一、OfficeMail 企業郵件 POP3 設定方式

1. 點選「工具」→ 選擇「帳戶」。




2. 在開啟的 Internet 帳戶頁面中，點選右上方的「添加(A)」→ 選擇「郵件」。



3. 於下圖畫面輸入你欲顯示的名稱 → 點選「下一步」。



4. 於下圖輸入您的電子郵件 → 點選「下一步」。



5. 下圖輸入資訊如下：

- 我的郵件接收服務器：選擇 POP3
- 接收郵件(POP3, IMAP 或 HTTP) 服務器及發送郵件服務器(SMTP)：皆輸入 officemail.cloudmax.com.tw

輸入完畢後點選「下一步」。



Internet 连接向导

电子邮件服务器名

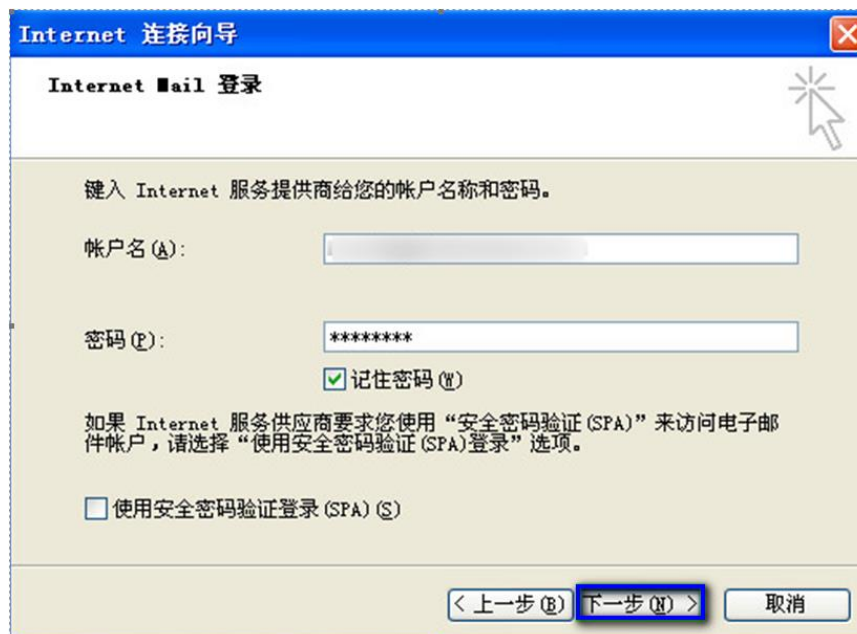
我的邮件接收服务器是 (S) POP3 服务器。

接收邮件 (POP3, IMAP 或 HTTP) 服务器 (I):
officemail.cloudmax.com.tw

SMTP 服务器是您用来发送邮件的服务器。
发送邮件服务器 (SMTP) (O):
officemail.cloudmax.com.tw

< 上一步 (B) 下一步 (N) > 取消

6. 於下圖輸入您的「電子郵件地址」與「密碼」後，點選「下一步」。



Internet 连接向导

Internet Mail 登录

键入 Internet 服务提供商给您的帐户名称和密码。

帐户名 (A):

密码 (P): *****

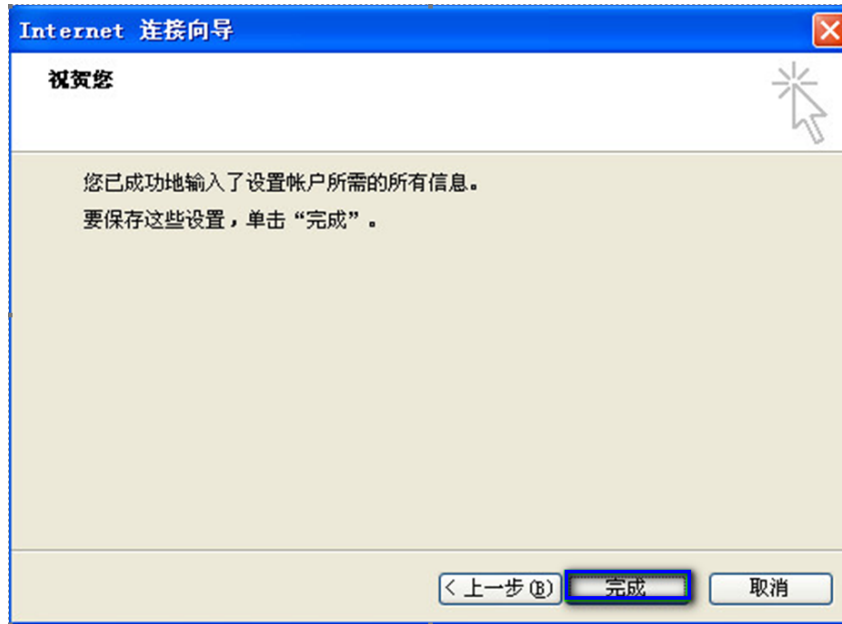
记住密码 (M)

如果 Internet 服务供应商要求您使用“安全密码验证 (SPA)”来访问电子邮件帐户，请选择“使用安全密码验证 (SPA) 登录”选项。

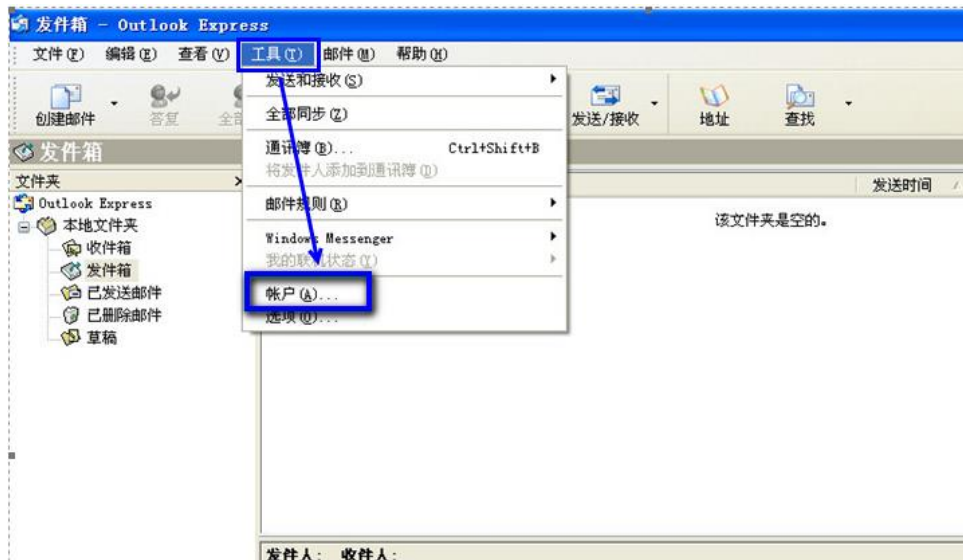
使用安全密码验证登录 (SPA) (S)

< 上一步 (B) 下一步 (N) > 取消

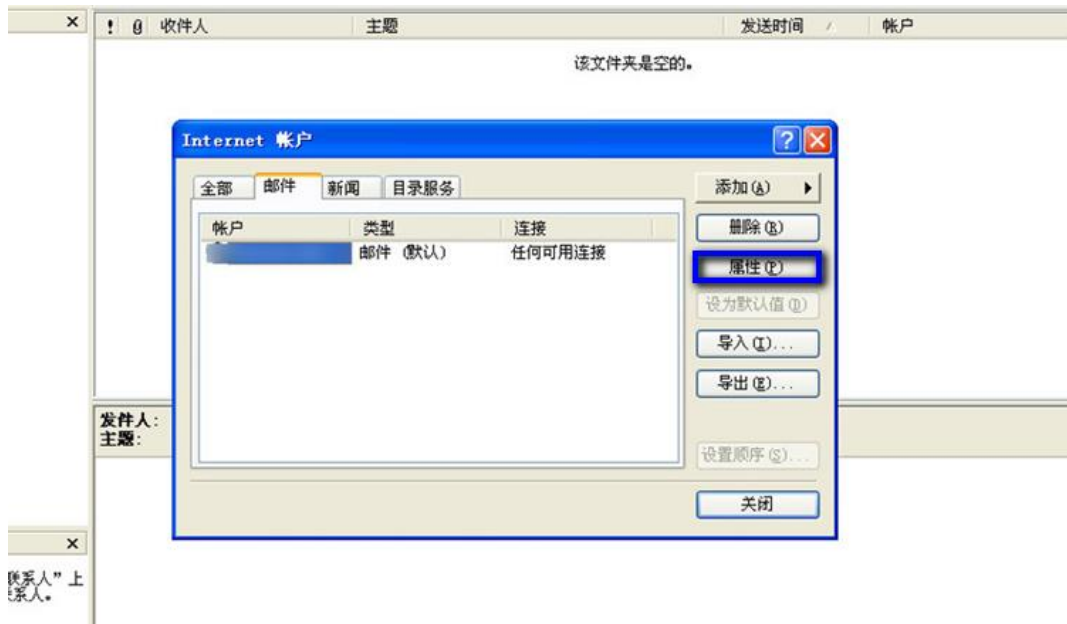
7. 下圖畫面點選「完成」即可。



8. 回到首頁面，點選「關閉」→「帳戶」。

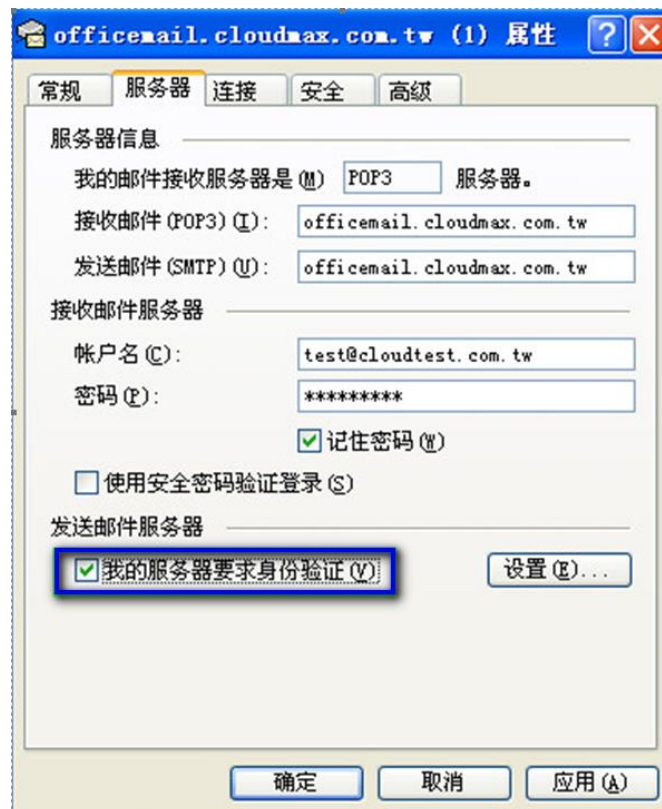


9. 再次開啟 Internet 帳戶頁面，這次點選「屬性(P)」。

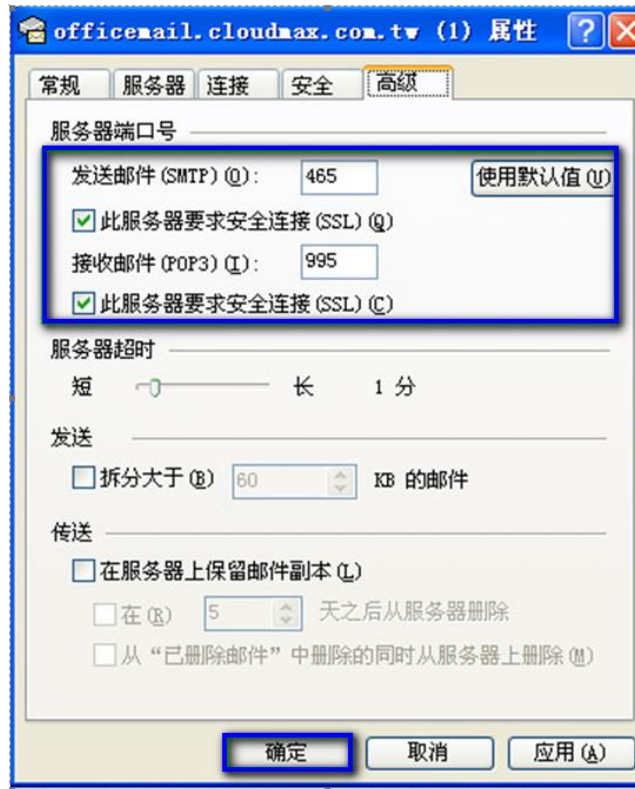


10. 會開啟屬性設定頁面，在此頁面會有二個部份需做設定，如下：

- 點選「伺服器」分頁，勾選「我的伺服器要求身份驗證(V)」。



- 點選「高級」分頁，依照下圖資訊完成設定，設定完後點選確定即可。
 - 發送郵件(SMTP)：改為 465
 - 勾選此服務器要求安全連接(SSL)
 - 接收郵件(POP3)：改為 995
 - 勾選此服務器要求安全連接(SSL)

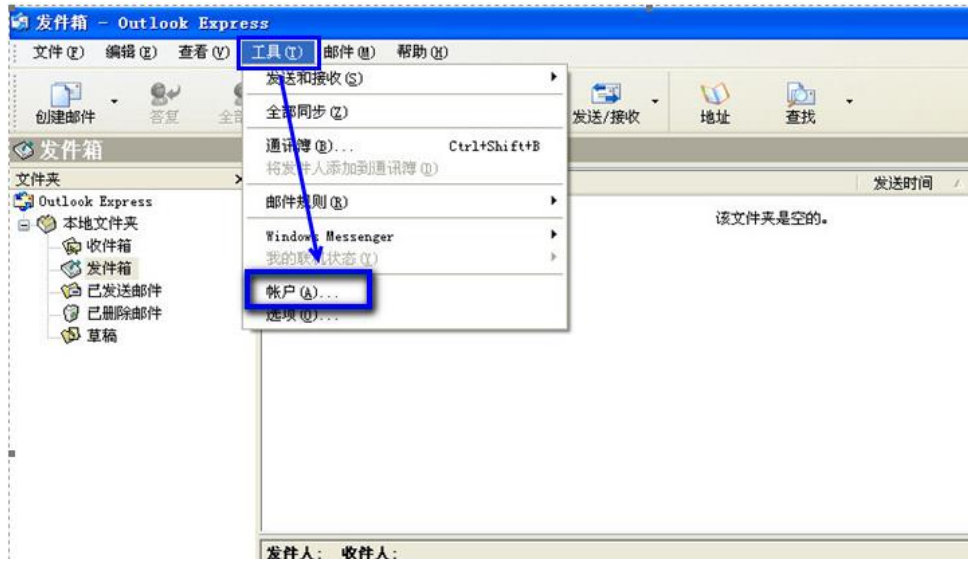


11. 設定完成回到下圖畫面，點選「關閉」即可。



二、OfficeMail 企業郵件 IMAP 設定方式

1. 點選「工具」→ 選擇「帳戶」。



2. 在開啟的 Internet 帳戶頁面中，點選右上方的「添加(A)」→ 選擇「郵件」。



3. 於下圖畫面輸入你欲顯示的名稱 → 點選「下一步」。



4. 於下圖輸入您的電子郵件 → 點選「下一步」。



5. 下圖輸入資訊如下：

- 我的郵件接收服務器：選擇 IMAP
- 接收郵件(POP3, IMAP 或 HTTP) 服務器及發送郵件服務器(SMTP)：皆輸入 officemail.cloudmax.com.tw

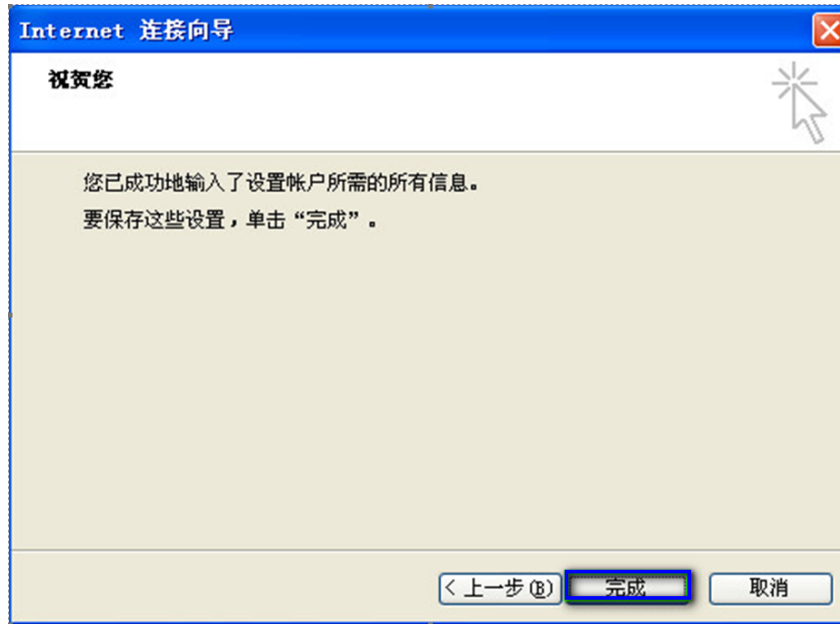
輸入完畢後點選「下一步」。



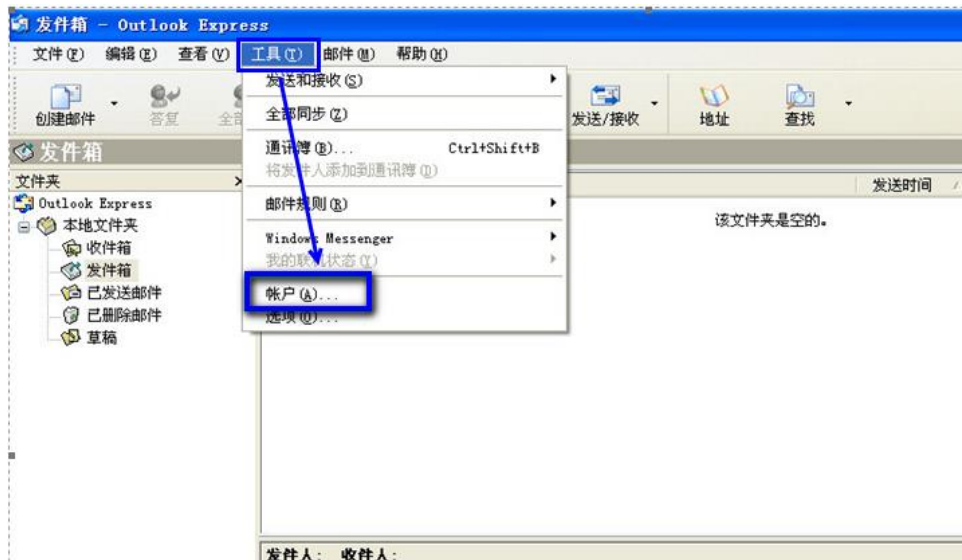
6. 於下圖輸入您的「電子郵件地址」與「密碼」後，點選「下一步」。



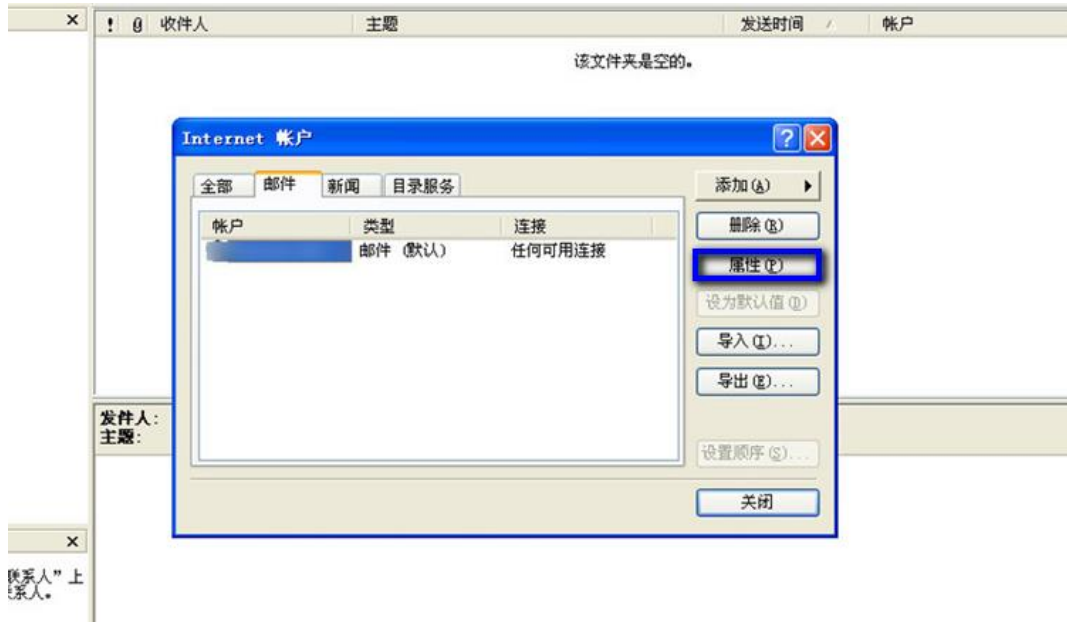
7. 下圖畫面點選「完成」即可。



8. 回到首頁面，點選「關閉」→「帳戶」。

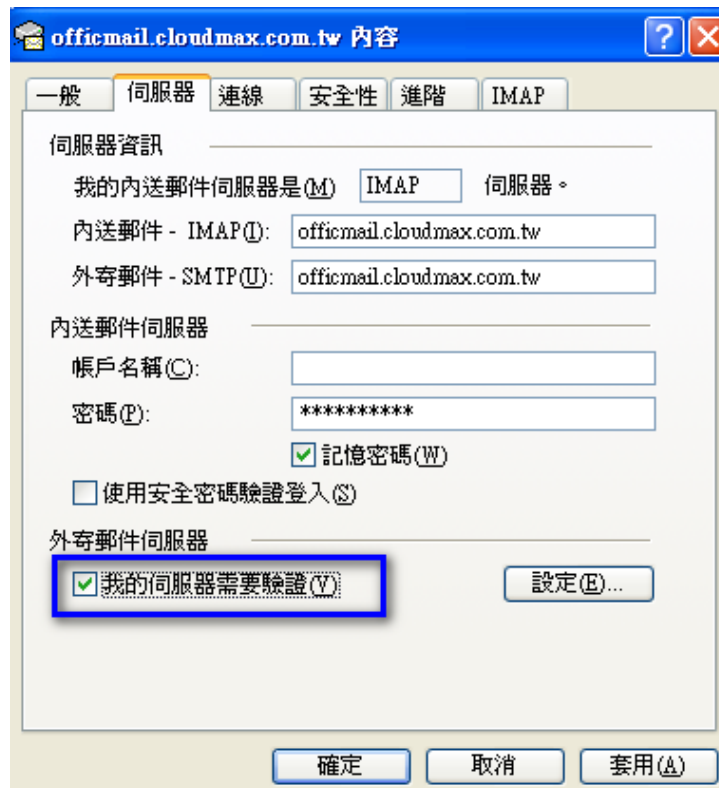


9. 再次開啟 Internet 帳戶頁面，這次點選「屬性(P)」。

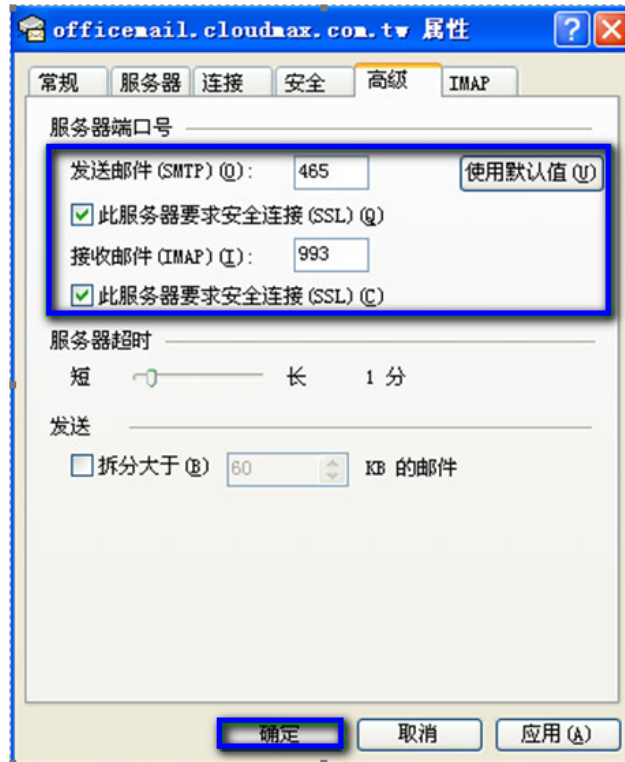


10. 會開啟屬性設定頁面，在此頁面會有二個部份需做設定，如下：

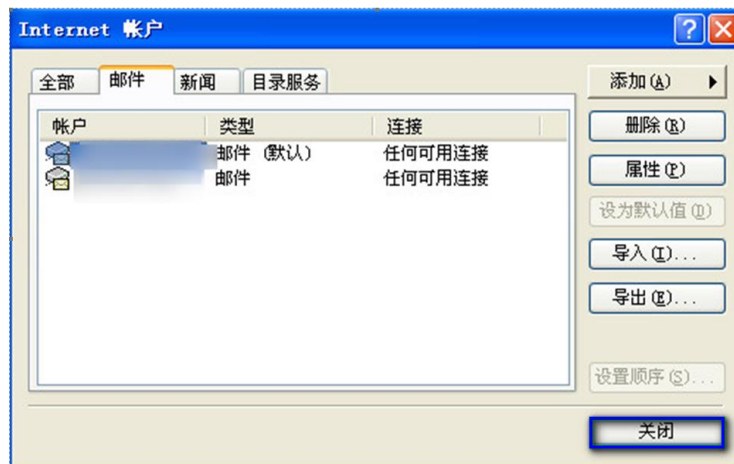
- 點選「伺服器」分頁，勾選「我的伺服器要求身份驗證(V)」。



- 點選「高級」分頁，依照下圖資訊完成設定，設定完後點選確定即可。
 - 發送郵件(SMTP)：改為 465
 - 勾選此服務器要求安全連接(SSL)
 - 接收郵件(POP3)：改為 993
 - 勾選此服務器要求安全連接(SSL)

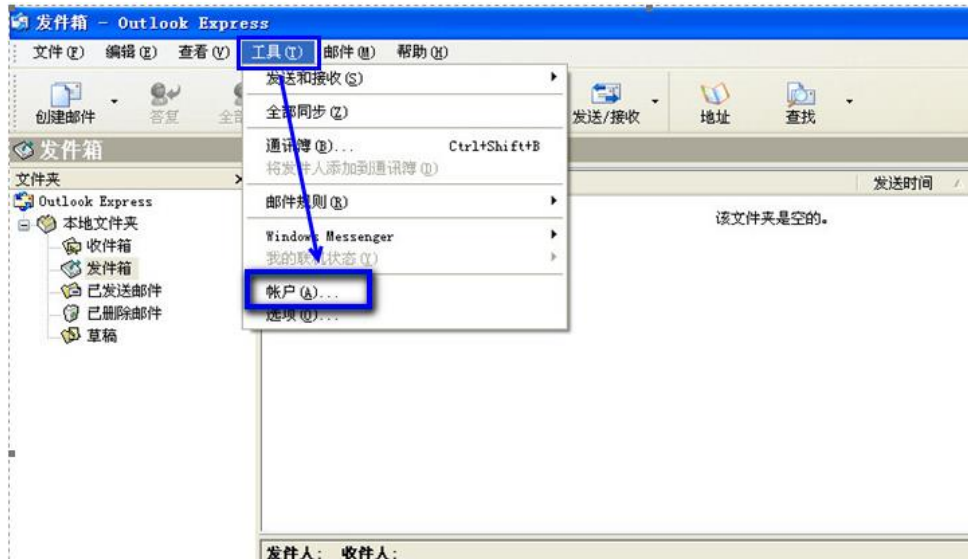


11. 設定完成回到下圖畫面，點選「關閉」即可。



三、虛擬主機 POP3 設定方式 (適用於 Cloudmax 匯智)

1. 點選「工具」→ 選擇「帳戶」。



2. 在開啟的 Internet 帳戶頁面中，點選右上方的「添加(A)」→ 選擇「郵件」。



3. 於下圖畫面輸入你欲顯示的名稱 → 點選「下一步」。



4. 於下圖輸入您的電子郵件 → 點選「下一步」。



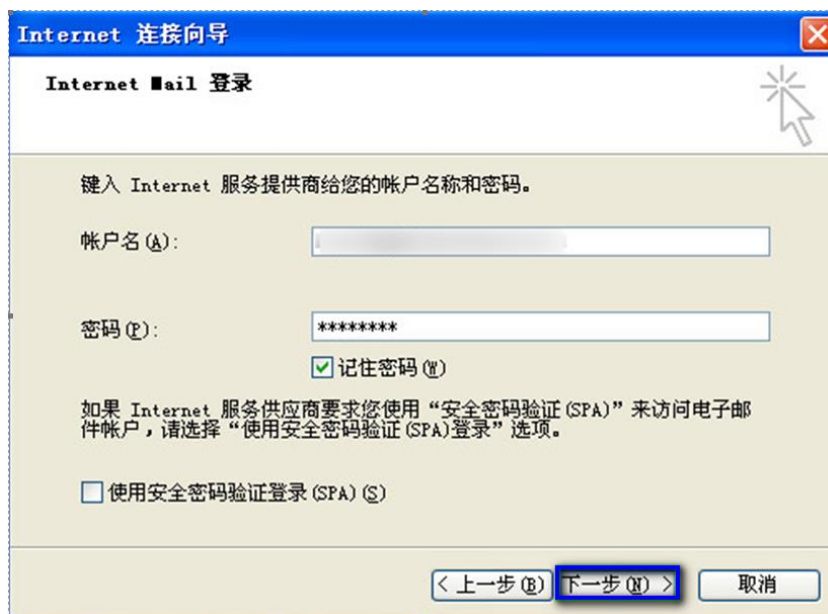
5. 下圖輸入資訊如下：

- 我的郵件接收服務器：選擇 POP3
- 接收郵件(POP3, IMAP 或 HTTP) 服務器及發送郵件服務器(SMTP)：需依您的網址來做設定，假設您的網址是 test.cloudbase.com.tw，那您的郵件伺服器則為 mail.test.cloudbase.com.tw，因此，在這二個欄位裡皆輸入 mail.test.cloudbase.com.tw

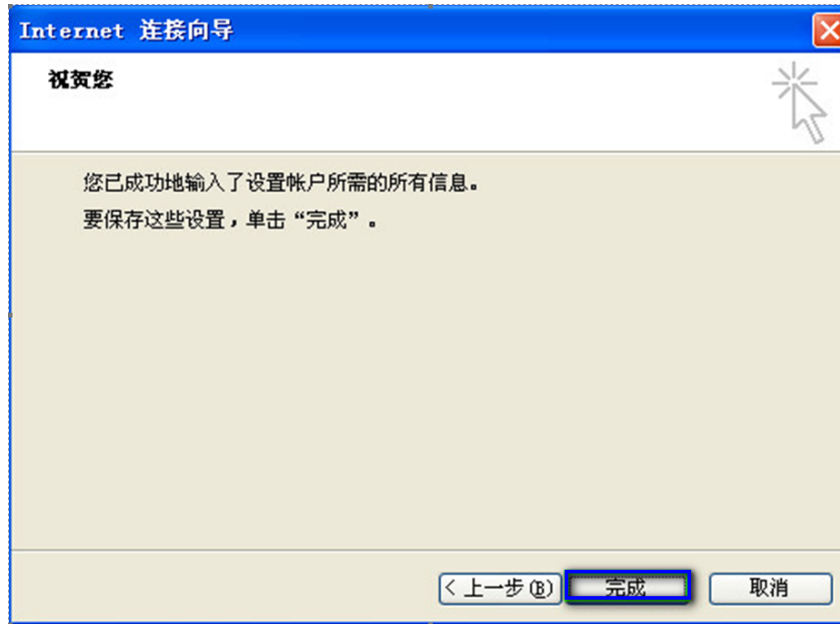
輸入完畢後點選「下一步」。



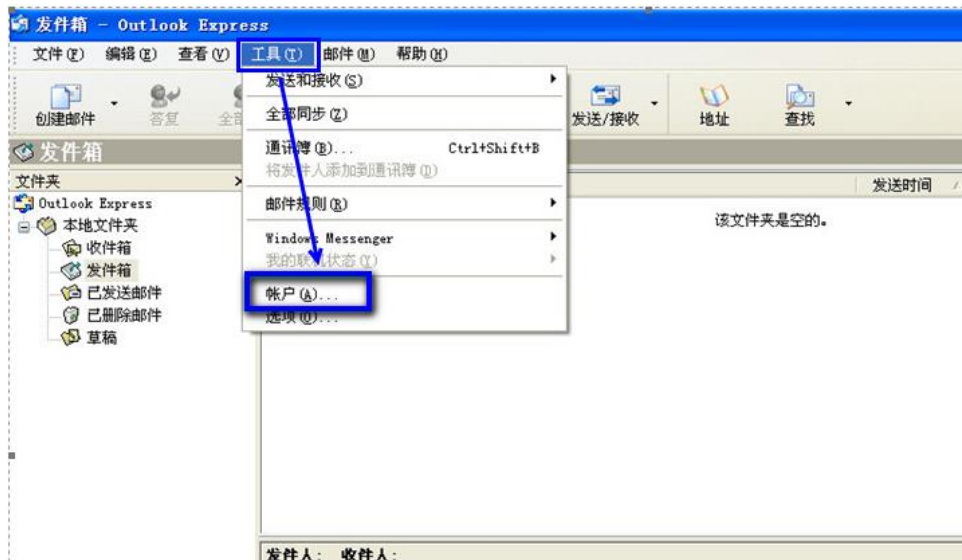
6. 於下圖輸入您的「電子郵件地址」與「密碼」後，點選「下一步」。



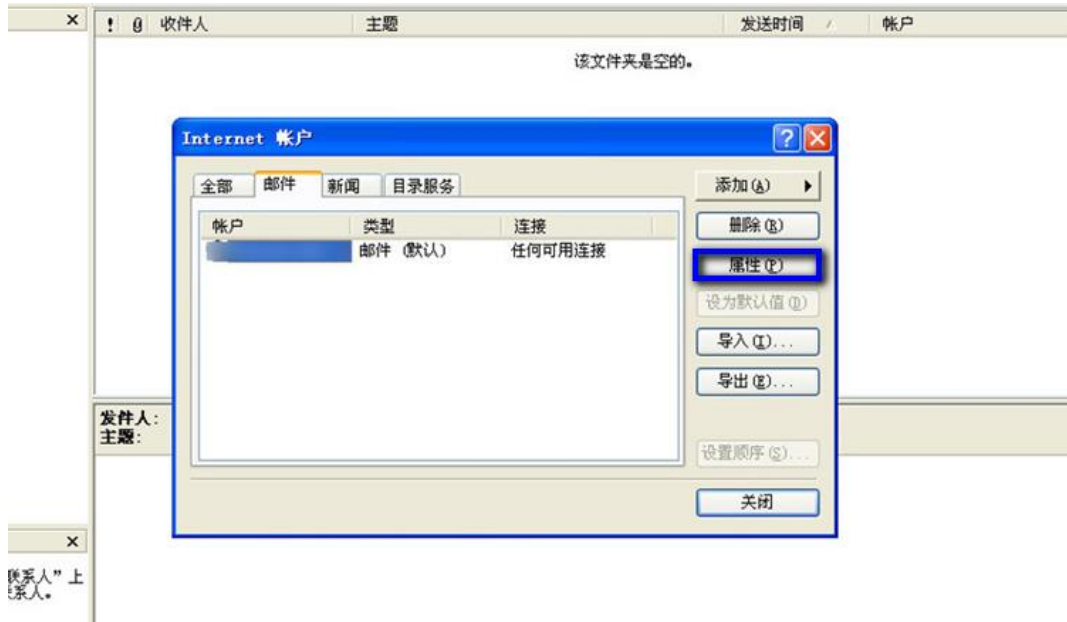
7. 下圖畫面點選「完成」即可。



8. 回到首頁面，點選「關閉」→「帳戶」。

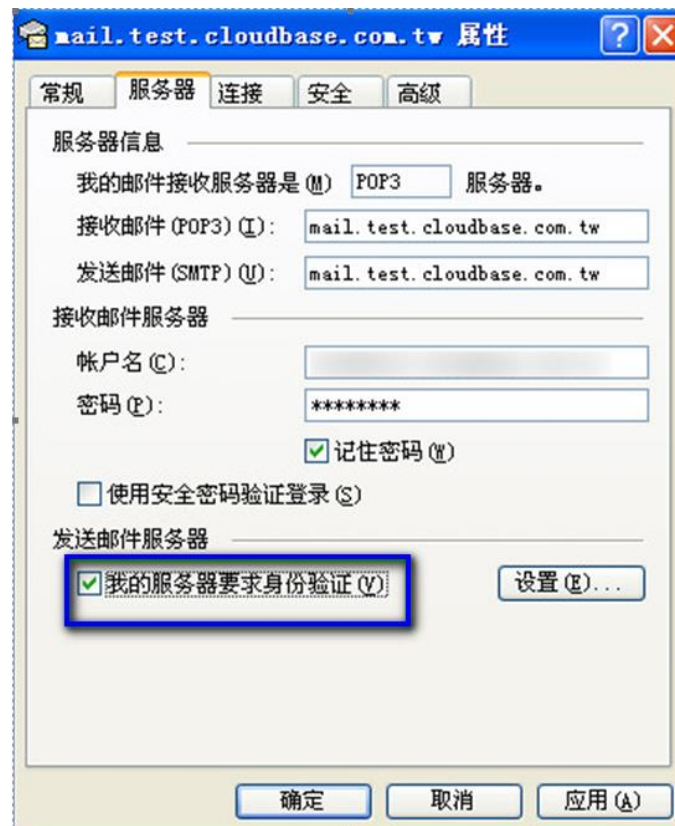


9. 再次開啟 Internet 帳戶頁面，這次點選「屬性(P)」。

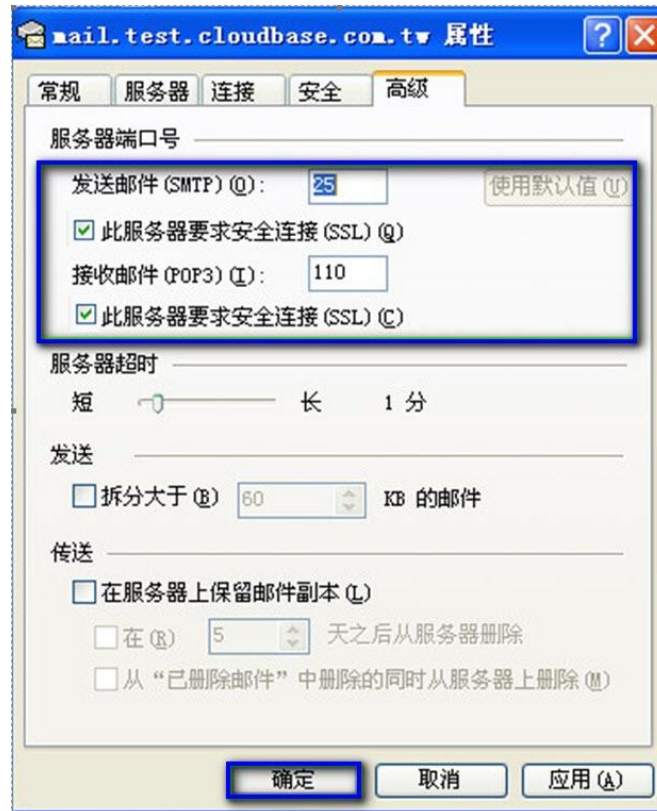


10. 會開啟屬性設定頁面，在此頁面會有二個部份需做設定，如下：

- 點選「服務器」分頁，勾選「我的服務器要求身份驗證(V)」。



- 點選「高級」分頁，依照下圖資訊完成設定，設定完後點選確定即可。
 - 發送郵件(SMTP)：改為 25
 - 勾選此服務器要求安全連接(SSL)
 - 接收郵件(POP3)：改為 110
 - 勾選此服務器要求安全連接(SSL)



11. 設定完成回到下圖畫面，點選「關閉」即可。

